

VÆRKTØJ TIL FASTGØRELSE AF  
ARMERINGSJERN

**MAX**

## **RE·BAR·TIER**

**RB441T(CE) RB611T(CE)**

---

### **INSTRUKTIONSVEJLEDNING OG SIKKERHEDSINSTRUKTIONER**

**TWINTIER**



**RB441T(CE)**



**RB611T(CE)**

**DANSK**



**ADVARSEL**

Inden du bruger værktøjet, skal du læse og forstå værktøjsmærkerne og vejledningen. Manglende overholdelse af advarslerne kan resultere i alvorlig personskade. Opbevar disse instruktioner med værktøjet for fremtidig reference.

Fig.1

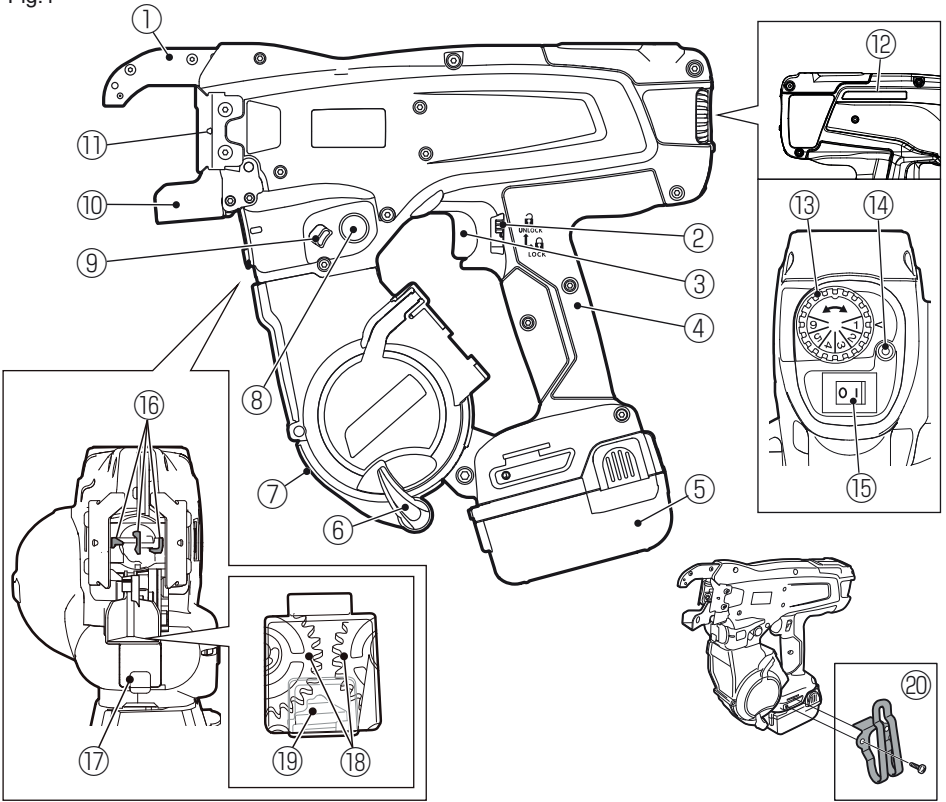


Fig.2

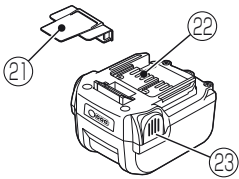


Fig.3

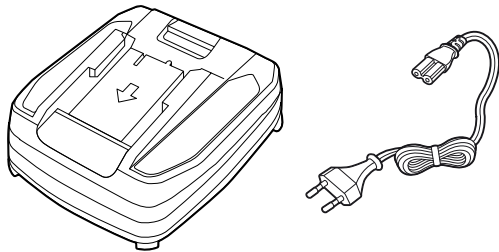


Fig.4

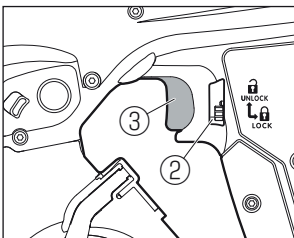


Fig.5

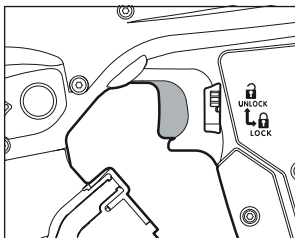


Fig.6

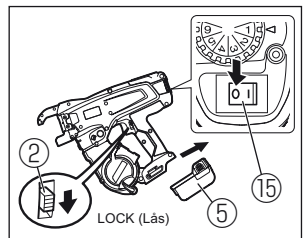


Fig.7

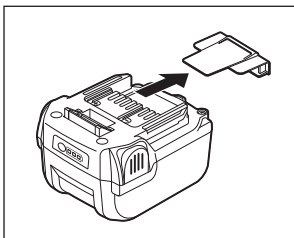


Fig.8

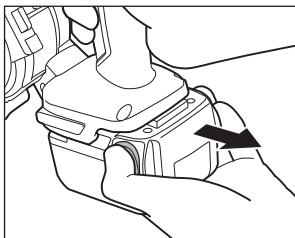


Fig.9

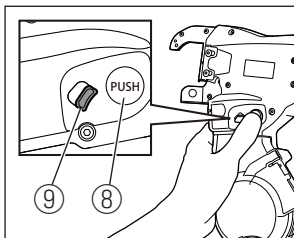


Fig.10

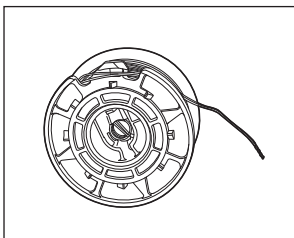


Fig.11

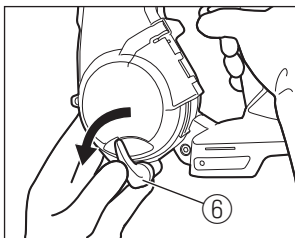


Fig.12

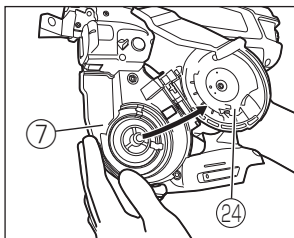


Fig.13

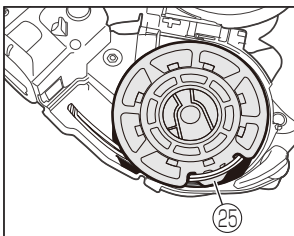


Fig.14

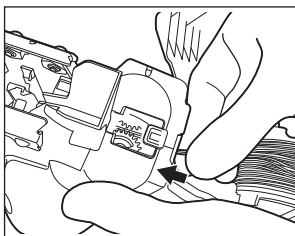


Fig.15

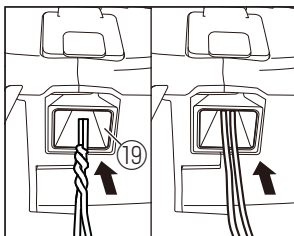


Fig.16

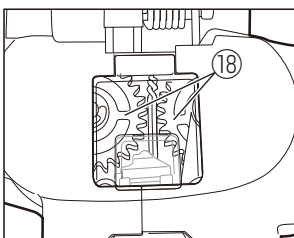


Fig.17

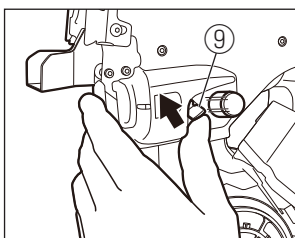


Fig.18

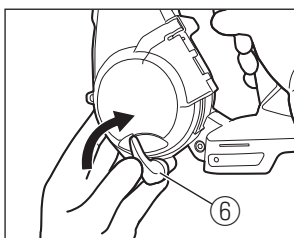


Fig.19

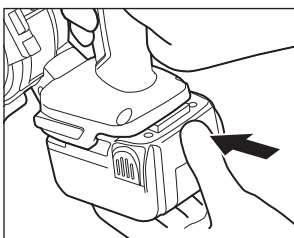


Fig.20

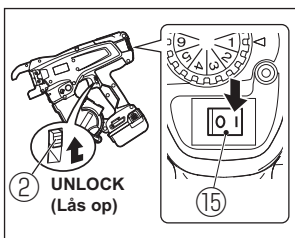


Fig.21

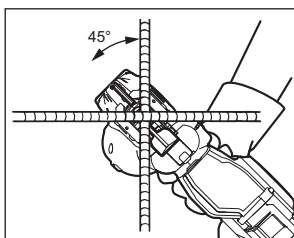


Fig.22

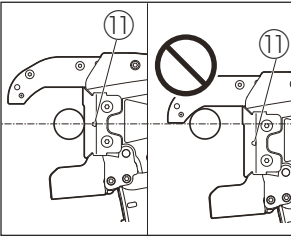


Fig.23

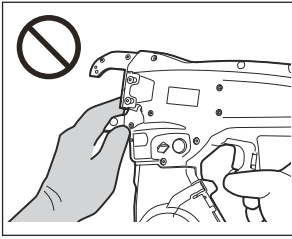


Fig.24

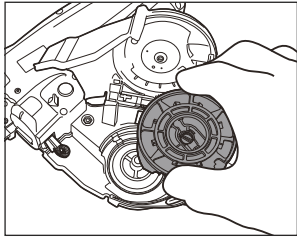


Fig.25

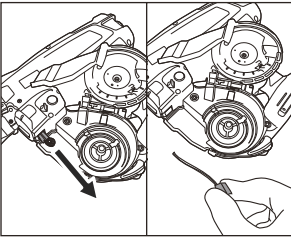


Fig.26

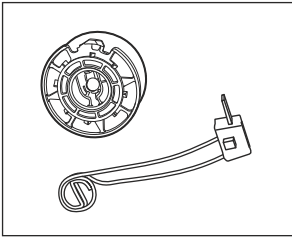


Fig.27

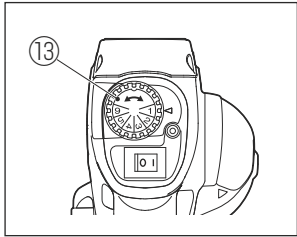


Fig.28

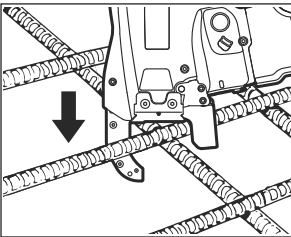


Fig.29

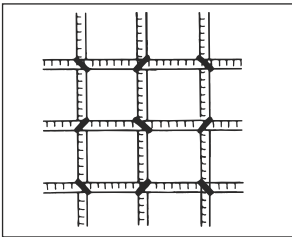


Fig.30

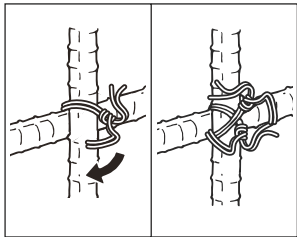


Fig.31

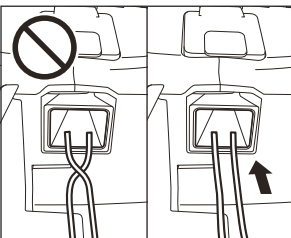


Fig.32

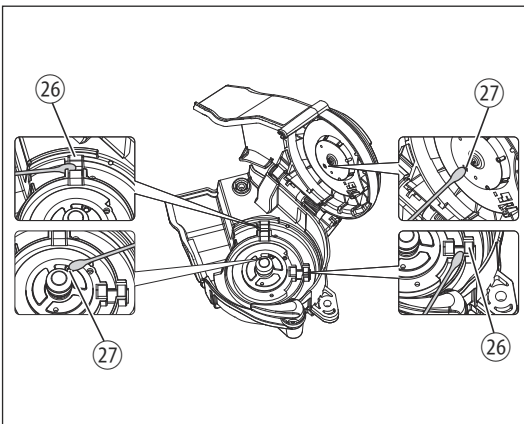
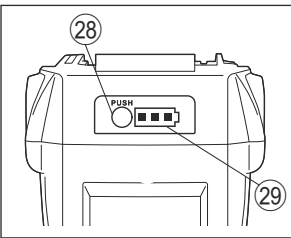


Fig.33



**INSTRUKTIONSVEJLEDNING OG SIKKERHEDSINSTRUKTIONER****INDEKS**

1. NAVN PÅ DELE .....	6
2. LISTE OVER INDHOLD .....	7
3. GENERELLE ADVARSLER OM ELEKTRISK VÆRKTØJ .....	7
4. RB441T/RB611T SIKKERHEDSFUNKTIONER .....	9
5. SPECIFIKATIONER OG TEKNISKE DATA FOR VÆRKTØJ ...	11
6. TEKNISKE DATA .....	12
7. PRODUKTIONSÅR .....	12
8. WIRESPECIFIKATION .....	13
9. ANVENDELSER .....	13
10. GÆLDENDE STØRRELSE ARMERINGSJERN .....	14
11. BATTERIINSTRUKTIONER .....	15
12. BETJENINGSINSTRUKTIONER .....	16
13. OPBEVARING OG VEDLIGEHOLDELSE .....	17
14. LYDALARMER OG PROCEDURER, DER SKAL FØLGES .....	19

**DEFINITIONER AF SIGNALORD**

**ADVARSEL:** Angiver en farlig situation som, hvis den ikke undgås, kan medføre dødsfald eller alvorlig personskade.

**FORSIGTIG:** Angiver en farlig situation som, hvis den ikke undgås, kan medføre mindre eller moderat personskade.

**BEMÆRKNING:** Angiver en meddelelse om materiel skade.

# 1. NAVN PÅ DELE

**Fig.1**

- |                |                   |                              |
|----------------|-------------------|------------------------------|
| ① Arm          | ⑧ Frigørelsesknap | ⑮ Hovedafbryder              |
| ② Aftrækkerlås | ⑨ Frigørelsesstop | ⑯ Krog                       |
| ③ Aftrækker    | ⑩ Krølningsstyr   | ⑰ Vindue                     |
| ④ Greb         | ⑪ Centermærke     | ⑱ Fremføringsgear            |
| ⑤ Batteri      | ⑫ Serienummer     | ⑲ Wirestyr                   |
| ⑥ Magasinstop  | ⑬ Momenthjul      | ⑳ Bæltékrog (sælges separat) |
| ⑦ Magasin      | ⑭ Indikator       |                              |

**Fig.2**

- ⑳ Hætte
- ㉑ Klemme
- ㉒ Lås

**Fig.3**

Se JC925A betjenings- og vedligeholdelsesmanualen.

**Fig.12**

- ㉔ Magasindække

**Fig.13**

- ㉕ Holdesprække

**Fig.32**




- ㉖ Sensor
- ㉗ Objektiv

**Fig.33**

- ㉘ Knap til kontrol af batteriniveau
- ㉙ Batteriniveaumåler

## Symboler

Følgende viser symboler, der anvendes til maskinen.

	Hold hænder og kropsdele væk fra arm- og krølningsstyret.		FORSIGTIG ADVARSEL
	LÅS OP LÅS		Læs instruktionsvejledning og sikkerhedsinstruktioner før du anvender værktøjet.
	Nominel spænding		Bortskaf ikke batterier ved at brænde dem eller kaste dem i vandet.
	Jævnstrøm		Beskyt batteriet mod varme og også mod vedvarende solstråling og brand.

## 2. LISTE OVER INDHOLD

- MAX værktøj til FASTGØRELSE AF ARMERINGSJERN / RB441T/RB611T
- Lithium-ion-batteri / JPL91450A
- Lithium-ion-batterioplader / JC925A
- Netledning
- INSTRUKTIONSVEJLEDNING OG SIKKERHEDSINSTRUKTIONER (Denne bog)

## 3. GENERELLE ADVARSLER OM ELEKTRISK VÆRKTØJ

### ADVARSEL

Læs alle sikkerhedsadvarsler, instruktioner, illustrationer og specifikationer, der følger med dette elektriske værktøj. Manglende overholdelse af alle nedenstående instruktioner kan resultere i elektrisk stød, brand og/eller alvorlig personskade.

Gem alle advarsler og instruktioner til fremtidig brug.

Udtrykket "elektrisk værktøj" i advarselne henviser til et elektrisk værktøj, der forsynes med strøm fra en stikkontakt (ledning) eller et batteri (uden ledning).

### 1. Sikkerhed på arbejdsstedet

- **Hold arbejdsstedet rent og godt oplyst.** Rodede og mørke steder inviterer til ulykker.
- **Brug ikke elektrisk værktøj i eksplosive atmosfærer, f.eks. ved tilstedeværelse af brændbare væsker, gasser eller støv.** Elektrisk værktøj kan skabe gnister, som kan antænde støv eller dampe.
- **Hold børn og tilskuere på afstand ved brug af elektrisk værktøj.** Distractioner kan bevirke, at du mister kontrollen.

### 2. Elektrisk sikkerhed

- **Stik til elektrisk værktøj skal passe til stikkontakten.** Foretag aldrig nogen form for ændringer af stikket. **Brug ikke nogen form for adapterstik til jordforbundet elektrisk værktøj.** Uændrede stik og passende stikkontakter reducerer risikoen for elektrisk stød.

- **Undgå kropskontakt med jordforbundne overflader, f.eks. rør, radiatorer, komfurer og køleskabe.** Der er en øget risiko for elektrisk stød, hvis din krop er forbundet til jord.
- **Udsæt ikke elektrisk værktøj for regn eller fugtighed.** Vand, der trænger ind i elektrisk værktøj, forøger risikoen for elektrisk stød.
- **Misbrug ikke ledningen.** Brug aldrig ledningen til at bære eller trække det elektriske værktøj eller til at tage stikket ud. Hold ledningen væk fra varme, olie, skarpe kanter eller dele i bevægelse. Beskadigede eller sammenfiltrede ledningen øger risikoen for elektrisk stød.
- **Brug en forlængerledning, der er egnet til udendørs brug ved anvendelse af elektrisk værktøj udendørs.** Brug af en egnet ledning ved udendørs brug reducerer risikoen for elektrisk stød.
- **Hvis det ikke kan undgås at bruge elektrisk værktøj på et fugtigt sted, skal der bruges en RCD (Residual Current Device - fejlstrømsrelæ) beskyttet strømforsyning.** Brug af RCD reducerer risikoen for elektrisk stød.

### 3. Personlig sikkerhed

- **Vær på vagt, hold øje med, hvad du laver, og brug sund fornuft ved brug af elektrisk værktøj.** Brug ikke elektrisk værktøj, hvis du er træt eller under indflydelse af narkotika, alkohol eller medicin. Et øjeblikks uopmærksomhed under brug af elektrisk værktøj kan resultere i alvorlig personskade.
- **Brug af personligt beskyttelsesudstyr. Vær altid iført beskyttelsesbriller.** Beskyttelsesudstyr såsom en ansigtsmaske, skridsikre sko, hjelm eller høreværn anvendt under passende forhold kan reducere personskade.
- **Undgå start ved et uheld. Sørg for, at kontakten er i slukket stilling, før du tilslutter værktøjet til strømkilden og/eller batteriet, samler det op eller bærer det.** At bære elektrisk værktøj med fingeren på kontakten eller tænde for værktøj, hvor kontakten er slået til, inviterer til ulykker.
- **Fjern enhver form for nøgler eller skruenøgler, før du tænder for elektrisk værktøj.** En skruenøgle eller nøgle, som sidder på en roterende del på elektrisk værktøj, kan resultere i personskade.
- **Ræk ikke for langt. Stå altid fast på fødderne, og hold balancen.** Dette giver

bedre kontrol over elektrisk værktøj i uventede situationer.

- **Vær klædt rigtigt på. Brug ikke løstsiddende tøj eller smykker. Hold dit hår og tøj væk fra dele i bevægelse.** Løstsiddende tøj, smykker eller langt hår kan fanges i bevægelige dele.
- **Hvis der er enheder til tilslutning til støvudsugning og opsamling, skal du sørge for, at disse er tilsluttet og anvendes korrekt.** Brug støvopsamling til at reducere støvrelaterede farer.
- **Undlad at føle dig selvssikker, selvom du er fortrolig med regelmæssig brug af værktøj, så du derved ignorerer sikkerhedsprincipper ved brug af værktøj.** En skødesløs handling kan forårsage alvorlig personskade i løbet af brøkdelen af et sekund.

#### 4. Brug og pleje af elektrisk værktøj

- **Tving ikke elektrisk værktøj. Brug det rigtige elektriske værktøj til opgaven.** Det rigtige elektriske værktøj gør et bedre job og er mere sikkert ved den hastighed, det er designet til.
- **Brug ikke elektrisk værktøj, hvis kontakten ikke kan tændes og slukkes.** Ethvert elektrisk værktøj, som ikke kan styres med kontakten, er farligt og skal repareres.
- **Tag stikket ud af strømkilden og/eller fjern batteriet, såfremt det er aftageligt, fra det elektriske værktøj, før du foretager justeringer, skifter tilbehør eller oplager elektrisk værktøj.** Sådanne forebyggende sikkerhedsforanstaltninger reducerer risikoen for at komme til at starte det elektriske værktøj ved et uheld.
- **Opbevar elektrisk værktøj, der ikke skal bruges, uden for børns rækkevidde, og lad ikke nogen, som ikke kender værktøjet eller disse instruktioner, bruge det elektriske værktøj.** Elektrisk værktøj er farligt i hænderne på ikke-uddannede brugere.
- **Vedligehold elektrisk værktøj og tilbehør. Kontrollér for forkert justering eller fastsiddende bevægelige dele, brud på dele og alle andre forhold, som kan påvirke det elektriske værktøjs funktion. Hvis det elektriske værktøj er beskadiget, skal det repareres før brug.** Mange ulykker skyldes dårligt vedligeholdt elektrisk værktøj.
- **Hold skæreværktøj skarpt og rent.** Rigtigt vedligeholdt skæreværktøj med

skarpe skær har mindre risiko for at binde og er nemmere at styre.

- **Brug elektrisk værktøj, værktøjs-bits osv. i overensstemmelse med disse instruktioner, og tag arbejdsforholdene og det arbejde, der skal udføres, i betragtning.** Brug af elektrisk værktøj til andre opgaver, end dem, som det er beregnet til, kan resultere i en farlig situation.
- **Sørg for at håndtag og gribeblader er tørre, rene og fri for olie og fedt.** Glatte håndtag og gribeblader giver ikke en sikker håndtering og kontrol over værktøjet i uventede situationer.

#### 5. Brug og pleje af batteridrevet værktøj

- **Genoplad kun med den oplader, som producenten angiver.** En oplader, der er egnet til én batteritype, kan udgøre en brandrisiko, når den anvendes til et andet batteri.
- **Brug kun elektrisk værktøj samme med specifikt designede batterier.** Anvendelse af andre batterier kan give risiko for personskade og brand.
- **Når batteriet ikke er i brug, skal det holdes væk fra andre metalgenstande, såsom papirkliks, mønter, nøgler, søm, skruer eller andre mindre metalgenstande, som kan skabe forbindelse mellem den ene pol og den anden.** Kortslutning af batteripolerne kan give forbrændinger eller forårsage brand.
- **Ved misbrug kan batteriet udsende væske. Undgå kontakt med denne. Skyl med vand, hvis du ved et uheld kommer i kontakt med den. Søg også lægehjælp, hvis væsken kommer i øjnene.** Væsken fra batteriet kan give irritation eller forbrændinger.
- **Brug ikke et batteri eller værktøj, der er beskadiget eller ændret.** Beskadigede eller ændrede batterier kan opføre sig uforudsigeligt med brand, eksplosion eller risiko for personskade til følge.
- **Udsæt ikke et batteri eller værktøj for ild eller høje temperaturer.** Eksponering for brand eller temperatur over 130°C kan forårsage eksplosion.
- **Følg alle instruktioner omkring opladning, og oplad ikke batteriet eller værktøjet uden for det temperaturinterval, der er angivet i instruktionerne.** Ukorrekt opladning eller ved temperaturer, der ligger uden for det angivne interval, kan beskadige batteriet og øge risikoen for brand.



## 6. Service

- **Få dit elektriske værktøj serviceret af en kvalificeret reparatør, og brug kun identiske reservedele.** Dette vil sikre, at sikkerheden ved det elektriske værktøj bevares.
- **Vedligehold aldrig beskadigede batterier.** Vedligeholdelsen af batterier bør kun udføres af producenten eller autoriserede serviceudbydere.

## 4. RB441T/RB611T SIKKERHEDSFUNKTIONER

### 1. UNDERSØG DELENE FØR MONTERING AF BATTERIET

- Undersøg skruerne, så du er sikker på, at de strammer godt til. Ufuldstændig fastgørelse kan resultere i en ulykke eller brud. Hvis en skrue er løs, skal den strammes helt igen.
- Undersøg delene for beskadigelse. Dele vil blive slidt, når de har været brugt i en periode. Se også efter manglende og defekte dele og dele af dårlig kvalitet. Hvis en del skal udskiftes eller repareres, skal du købe reservedelen hos den forhandler, hvor værktøjet blev købt, eller hos forhandlere autoriseret af MAX CO., LTD. Brug kun originale, autoriserede reservedele.

### 2. SÆT HOVEDAFBRYDEREN (FIG.6.⑮) PÅ "OFF", AFTRÆKKERLÅSEN (FIG.6.②) PÅ "LOCK", OG TAG BATTERIET (FIG.6.⑤) UD, NÅR DU UDSKIFTER BATTERIET, UDSKIFTER ELLER JUSTERER FASTGØRELSESWIREN, DER OPSTÅR UNORMALHEDER, OG NÅR VÆRKTØJET IKKE ER I BRUG

Hvis værktøjet efterlades tændt i disse situationer, kan det forårsage nedbrud eller beskadigelse.

### 3. HOLD ALTID FINGRENE OG KROPPENS DELE VÆK MELLEM ARMEN OG KRØLNINGSSTYRET (FIG.23)

I modsat fald kan det resultere i alvorlig personskade.

### 4. HOLD FINGRENE OG KROPPENS DELE VÆK FRA FASTGØRELSESWIREN, NÅR VÆRKTØJET BETJENES

I modsat fald kan det resultere i alvorlig personskade.

### 5. PEG IKKE MED VÆRKTØJET PÅ NOGEN

Der kan ske personskader, hvis værktøjet får fat i en operatør eller en anden, der arbejder

i nærheden. Mens der arbejdes med værktøjet, skal du passe på, at hænder, ben og andre af kroppens dele ikke kommer i nærheden af værktøjets arm.

### 6. NÅR VÆRKTØJET IKKE BETJENES, SKAL DU HOLDE FINGRENE VÆK FRA AFTRÆKKEREN

I modsat fald kan det resultere i uheldig fastgørelse, hvilket kan føre til alvorlig personskade.

### 7. BETJEN ALDRIG VÆRKTØJET UNDER UNORMALE FORHOLD

Hvis værktøjet ikke er i tilfredsstillende stand, eller hvis der bemærkes en unormal tilstand, skal det straks slukkes (sæt hovedafbryderen på OFF), lås aftrækkeren og få det undersøgt og repareret.

### 8. HVIS VÆRKTØJET, EFTER INSTALLATION AF BATTERIET, BETJENES, UDEN AT AFTRÆKKEREN TRÆKES, ELLER DER BEMÆRKEDES USÆDVANLIG VARME, LUGT ELLER LYD UNDER BETJENINGEN, SKAL BETJENINGEN AFSLUTTES

I modsat fald kan det føre til alvorlig personskade. Returner værktøjet til forhandleren for undersøgelse.

### 9. FORETAG IKKE ÆNDRINGER PÅ VÆRKTØJET

Ændring af værktøjet kan forringe sikker ydelse og betjening. Enhver ændring kan føre til alvorlig personskade og gøre garantien ugyldig.

### 10. HÅNDTER VÆRKTØJET MED FORSIGTIGHED

Hvis det tabes eller udsættes for stød, kan det resultere i nedbrud eller beskadigelse.

### 11. HOLD VÆRKTØJET I GOD BETJENINGSTILSTAND

For at sikre sikker betjening og bedste ydelse, skal det undgås, at værktøjet bliver slidt eller beskadiget. Hold også værktøjets greb tørt og rent, især fri for olie og fedt.

### 12. BRUG KUN DET AUTORISEREDE BATTERI

Hvis værktøjet tilsluttes en anden strømforsyning end det autoriserede batteri, som f.eks. et genopladeligt batteri, et tør-batteri eller et reservebatteri, der bruges i biler, kan værktøjet blive ødelagt, nedbrudt, overophedet, eller der kan endog gå ild i det. Tilslut ikke dette værktøj til nogen anden strømforsyning, kun til det autoriserede batteri.

### 13. FOR AT SIKRE MAKSIMAL YDELSE SKAL BATTERIET OPLADES HELT INDEN BRUG

Et nyt batteri eller et, der ikke er brugt i længere perioder, kan være selvafladet og har derfor brug for at blive genopladet til en komplet opladet tilstand. Før værktøjet betjenes, skal du sørge for at oplade batteriet med den tilhørende MAX batterioplader.

### 14. FORSIGTIGHED VED BATTERIOPPLADNING

#### 14-1 Brug kun MAX batterioplader og MAX batteri

Hvis det ikke sker, kan det ske, at batteriet bliver overophedet, eller der opstår brand, hvilket kan føre til alvorlig personskade.

#### 14-2 Oplad batteriet fra AC mellem 100V og 240V vægstik.

Hvis det ikke sker, kan det resultere i overophedning, eller utilstrækkelig opladning kan muligvis forårsage alvorlig personskade.

#### 14-3 Brug aldrig en transformer.

#### 14-4 Tilslut aldrig batteriopladeren til en jævnstrømsforsyning fra en motorgenerator.

Opladeren vil bryde sammen eller blive ødelagt ved brand.

#### 14-5 Undgå opladning af batteriet i regnvej, på et fugtigt sted eller hvor der sprøjtes med vand.

Opladning af et fugtigt eller vådt batteri kan forårsage et elektrisk stød eller en kortslutning, der kan føre til brandskader og der kan endog gå ild i værktøjet.

#### 14-6 Bør ikke netledningen eller stikket med våde hænder eller handsker.

Dette kan forårsage personskade fra elektrisk stød.

#### 14-7 Læg ikke et klæde eller andet på batteriopladeren, mens batteriet oplades.

Dette kan forårsage overophedning og beskadigelse fra brand, eller der kan endog gå ild i opladeren.

#### 14-8 Hold batteriet og batteriopladeren væk fra varme og flammer.

#### 14-9 Oplad ikke batteriet i nærheden af brændbare materialer.

#### 14-10 Oplad batteriet på et godt udluftet sted. Undgå opladning af batteriet, hvor det er udsat for direkte sollys.

#### 14-11 Oplad batteriet i et temperaturinterval på 5°C (41°F) til 40°C (104°F).

#### 14-12 Undgå konstant brug af batteriopladeren.

Lad opladeren hvile i 15 minutter mellem opladningerne for at undgå funktionsproblemer med enheden.

#### 14-13 Alle genstande, der blokerer ventilationshullerne eller batteriholderen, kan forårsage elektrisk stød eller funktionsproblemer.

Anvend opladeren, hvor den er fri for støv eller fremmedmaterialer.

#### 14-14 Håndter netledningen omhyggeligt.

Bær ikke batteriopladeren i netledningen. Brug ikke netledningen til at frakoble den fra vægstikket. Dette kan beskadige ledningen og knække wiren eller forårsage en kortslutning. Lad ikke netledningen komme i kontakt med værktøj med skarpe kanter, varme materialer, olie eller fedt. En ødelagt ledning skal repareres eller udskiftes.

#### 14-15 Undgå at oplade ikke-genopladelige batterier med denne oplader.

#### 14-16 Opladeren er ikke beregnet til at blive brugt af børn eller handicappede personer uden vejleder.

#### 14-17 Børn bør overvåges for at sikre, at de ikke leger med opladeren.

#### 14-18 Sæt en hætte (Fig.2.21) på batteriets klemme (Fig.2.22).

Når batteriet ikke er i brug, sættes en hætte på dets klemme for at forhindre kortslutning.

#### 14-19 Lad ikke terminalen (metalkomponent) på batteriet kortslutte.

En kortslutning i klemmen kan generere en kraftig strøm, hvilket forårsager, at batteriet bliver overophedet og beskadiges.

#### 14-20 Efterlad eller opbevar ikke værktøjet i et køretøj eller i direkte sollys om sommeren. Hvis værktøjet efterlades ved høj temperatur, kan det forårsage, at batteriet forringes.

#### 14-21 Opbevar ikke et komplet afladet batteri. Hvis et fuldt opladet batteri fjernes fra systemet og efterlades i en længere periode, kan det blive ødelagt. Genoplad straks batteriet, når det er blevet afladet.

### 15. BÆR SIKKERHEDSHANDSKER UNDER BETJENING AF VÆRKTØJET

Den færdige fastgørelse har skarpe kanter. For at undgå alvorlig personskade skal du være omhyggelig med ikke at røre ved de skarpe kanter.

### 16. FØR BRUG AF VÆRKTØJET

(Fig.4 og 5) Sørg for, at sikkerhedsfunktionerne fungerer rigtigt. Hvis dette ikke er tilfældet, skal du undgå at bruge værktøjet.

## 5. SPECIFIKATIONER OG TEKNISKE DATA FOR VÆRKTØJ

PRODUKTBEKRIVELSE	MAX værktøj til fastgørelse af armeringsjern "TWINTIER"	
PRODUKTNR.	RB441T(CE)	RB611T(CE)
DIMENSIONER (inklusive batteri)	(H) 295 mm (11-1/2") (B) 120 mm (4-5/8") (L) 330 mm (13")	(H) 300 mm (11-7/8") (B) 120 mm (4-5/8") (L) 350 mm (13-7/8")
VÆGT (inklusive batteri)	2,5 kg (5,6 lbs)	2,5 kg (5,6 lbs)
BATTERI	Lithium-ion-batteri / JPL91450A	
DRIFTSTEMPERATUR	-10°C til 40°C (14°F til 104°F)	
LUFTFUGTIGHED	80% RF eller mindre	

### <BATTERIOPLADER>

PRODUKTBEKRIVELSE	Lithium-ion-batterioplader
MODEL	JC925A
INPUT	AC 100 - 240 V 50/60 Hz 2,2 A
OUTPUT	DC 14,4 V: 4,0 A, DC 18 V: 4,0 A, DC 25,2 V: 2,8 A
VÆGT	0,7 kg (1,7 lbs)
DRIFTSTEMPERATURINTERVAL	5°C til 40°C (41°F til 104°F)
LUFTFUGTIGHEDSINTERVAL VED DRIFT	80% RF eller mindre

### <BATTERI>

PRODUKTBEKRIVELSE	Lithium-ion-batteri
MODEL	JPL91450A
NOMINEL SPÆNDING	DC 14,4 V (3,6 V x 4 celler)
NOMINEL KAPACITET	4,9 Ah (4.900 mAh)
OPLADNINGSTID	Fuld opladning 80 min. Ca. 80% kapacitet 60 min.
TILBEHØR	Hætte
VÆGT	0,5 kg (1,1 lbs)
OPLADNINGSTEMPERATUR	5°C til 40°C (41°F til 104°F)
DRIFTSTEMPERATURINTERVAL	0°C til 40°C (32°F til 104°F)
LUFTFUGTIGHEDSINTERVAL VED DRIFT	80% RF eller mindre

FASTGØRELSER PR. OPLADNING (*under følgende betingelser: normal temperatur, ubrugt, fuldt opladet batteri)	Ca. 5.000 fastgørelser
---	------------------------

**Brug ikke det elektriske værktøj i regnvejr, hvor der sprøjtes med vand, et vådt sted eller på et fugtigt sted.** Brug af værktøjet i disse eller tilsvarende situationer forøger risikoen for elektrisk stød, farlige fejl og overopvarmning.

**BORTSKAF IKKE ELEKTRISK VÆRKTØJ I HUSHOLDNINGSAFFALDET.** I henhold til europæisk guideline 2002/96/EØF for affald af elektrisk og elektronisk udstyr og dennes implementering i national lovgivning skal elektrisk værktøj, som ikke længere er brugbart, indsamles separat og bortskaffes på miljømæssig korrekt måde.



## 8. WIRESPECIFIKATION

FASTGØRELSESWIRE			TW1061T	TW1061T-PC	TW1061T-EG	TW1061T-S
TYPE WIRE			Glødet wire	Poly-dækket wire	Elektro-galvaniseret wire	Tråd af rustfrit stål
DIAMETER			1,0 mm	1,1 mm	1,0 mm	1,0 mm
FASTGØ-RELSE/RULLE	RB441T	10 mm × 10 mm (#3 × #3)	Ca. 265 fastgørelser	Ca. 230 fastgørelser	Ca. 265 fastgørelser	*Ca. 265 fastgørelser
		13 mm × 13 mm (#4 × #4)	Ca. 240 fastgørelser	Ca. 210 fastgørelser	Ca. 240 fastgørelser	*Ca. 240 fastgørelser
		22 mm × 16 mm × 16 mm (#7 × #5 × #5)	Ca. 170 fastgørelser	Ca. 150 fastgørelser	Ca. 170 fastgørelser	*Ca. 170 fastgørelser
	RB611T	16 mm × 16 mm (#5 × #5)	Ca. 205 fastgørelser	Ca. 170 fastgørelser	Ca. 205 fastgørelser	Ca. 205 fastgørelser
		22 mm × 22 mm (#7 × #7)	Ca. 170 fastgørelser	Ca. 145 fastgørelser	Ca. 170 fastgørelser	Ca. 170 fastgørelser
		38 mm × 16 mm (#12 × #5)	Ca. 150 fastgørelser	Ca. 125 fastgørelser	Ca. 150 fastgørelser	Ca. 150 fastgørelser
		38 mm × 16 mm × 16 mm (#12 × #5 × #5)	Ca. 140 fastgørelser	Ca. 115 fastgørelser	Ca. 140 fastgørelser	Ca. 140 fastgørelser

• RB441T/RB611T er ikke kompatibel med TW898-serien eller TW1525-serien.



### FORSIGTIG


\* Kontakt din forhandler eller MAX for at få din RB441T ændret til rustfri tilstand for at bruge TW1061T-S (Tråd af rustfrit stål).  
Brug af TW1061T-S med ikke-modificeret RB441T kan føre til alvorlige trådstop.

## 9. ANVENDELSER


- Færdigstøbt betonflise
- Bygningsfundament
- Kommerciel bygning
- Vej og bro
- Gulvvarmerør

## 10. GÆLDENDE STØRRELSE ARMERINGSJERN


### ■ Kombination af 2 armeringsjern

		Minimum	Maksimum
	RB441T	10 mm × 10 mm (#3 × #3)	22 mm × 22 mm (#7 × #7) 25 mm × 19 mm (#8 × #6)
	RB611T	16 mm × 16 mm (#5 × #5)	32 mm × 29 mm (#10 × #9) 41 mm × 19 mm (#13 × #6)

### ■ Kombination af 3 armeringsjern

		Minimum	Maksimum
	RB441T	10 mm × 10 mm × 10 mm (#3 × #3 × #3)	22 mm × 16 mm × 16 mm (#7 × #5 × #5) 25 mm × 13 mm × 13 mm (#8 × #4 × #4)
	RB611T	10 mm × 10 mm × 10 mm (#3 × #3 × #3)	38 mm × 16 mm × 16 mm (#12 × #5 × #5)


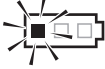



### ■ Kombination af 4 armeringsjern

		Minimum	Maksimum
	RB441T	10 mm × 10 mm × 10 mm × 10 mm (#3 × #3 × #3 × #3)	16 mm × 16 mm × 13 mm × 13 mm (#5 × #5 × #4 × #4)
	RB611T	10 mm × 10 mm × 10 mm × 10 mm (#3 × #3 × #3 × #3)	19 mm × 19 mm × 19 mm × 19 mm (#6 × #6 × #6 × #6)

# 11. BATTERIINSTRUKTIONER

## Om batteriniveauindikatoren

- (1) Tryk på knappen til kontrol af batteriniveau for at kontrollere batteriniveauet (undtagen under opladning eller ved brug af opladningsredskabet) (Fig.33. 28).
- (2) Batteriniveaumåleren (Fig.33. 29) er tændt i overensstemmelse med batteriniveauet.

	Batteriniveau: 0%	Batteriniveau: ca. 0 til 10%	Batteriniveau: ca. 10 til 40%	Batteriniveau: ca. 40 til 70%	Batteriniveau: ca. 70 til 100%
Batteri- niveaumåler	 Alle indikatorer viser OFF	 En rød indikator blinker	 En rød indikator viser ON	 To røde indikatorer viser ON	 Tre røde indikatorer viser ON

## Batteriets levetid

Hvis nogen af de tilstande, der er beskrevet nedenfor, observeres, er batteriet ved at være opbrugt. Udskift det med et nyt.

Selvom batteriet er komplet opladet (fuldt opladet), er der bemærket et stort fald i fastgørelsesgange.

## BEMÆRKNING

- Oplad ikke batteriet, når dette sker. Hvis motorens rotationshastighed nedsættes, er batteristrømmen ved at være opbrugt. Hvis værktøjet anvendes mere, kan det blive overafladet, hvilket resulterer i afkortelse af batteriets levetid og også i funktionsproblemer i værktøjets hoveddel.
- Brug ikke et batteri, når levetiden er udløbet.
- Dette vil forårsage funktionelle problemer i værktøjets hovedenhed. Også opladning af et batteri, der er ud over dets levetid, kan føre til funktionelle problemer i opladeren.
- Bortskaf ikke batterier ved at brænde dem eller kaste dem i vandet. Batterier skal indsamles, genbruges eller bortskaffes på en miljøvenlig måde.
- Beskyt batteriet mod varme og også mod vedvarende solstråling og brand. Der er fare for eksplosion.
- Oplad batteriet i temperaturområdet 5°C (41°F) til 40°C (104°F).

## Genbrug af et lithium-ion-batteri

Defekte eller opbrugte batterier skal genbruges i henhold til retningslinje 2006/66/EF.

MAX-batteriet anvender et lithium-ion-batteri. Det kan være ulovligt at bortskaffe dette batteri i kommunens renovationssystem. Kontakt den lokale genbrugsplads i dit område angående oplysninger om muligheder for genbrug eller korrekt bortskaffelse.



## FORSIGTIG

Når du bortskaffer batteriet, skal du sørge for at sætte en hætte på dets terminal (med isolerende tape til at sikre det) for at forhindre kortslutninger.

## 12. BETJENINGSINSTRUKTIONER

### 1. Sådan sættes fastgørelseswiren

(Fig.6) Sæt hovedafbryderen (15) på "OFF", aftrækkerlåsen (2) på "LOCK", og tag batteriet (5) ud.



#### FORSIGTIG

- Pas på, du ikke taber fastgørelseswiren eller giver den et kraftigt slag. Det kan resultere i beskadigelse og funktionsfejl af værktøjet.
- Pas på wirens spids, når du tager fastgørelseswiren op. Den kan forårsage en personskade.

1-1 (Fig.9) Tryk på dette værktøjs frigørelsesknap (8), og bekræft, at frigørelsesknappen sidder fast i frigørelsesstoppet (9).

1-2 (Fig.10) Stræk spidsen af den oprullede fastgørelseswire ud.

#### SØRG FOR KUN AT BRUGE DEN SPECIFICEREDE FASTGØRELSESWIRE (MAX TW1061T-serien).

Brugen af bindingswire, der ikke er specificeret, kan forårsage nedbrud af dette værktøj. Sørg derfor for kun at bruge den specificerede MAX TW1061T-serie.

RB441T/RB611T er ikke kompatibel med TW898-serien eller TW1525-serien.

#### BRUG IKKE RUSTEN WIRE.

Brugen af den rustne wire kan forårsage funktionsproblemer med værktøjet.

1-3 (Fig.11) Drej magasinstoppet (6) 45° mod uret.

1-4 (Fig.12,13) Åbn magasindækket (24), og sæt fastgørelseswiren i magasinet (7) med holdesprækkens (25) side af hjulet opad.

1-5 (Fig.14) Tag værktøjet med den venstre hånd, hold wirens spids med den højre hånd, og fjern wiren fra holdesprækken.

#### BEMÆRKNING

##### De 2 wirespidser af den nye fastgørelseswire er snoede.

1-6 (Fig.15) Stræk spidsen af wiren ud, og indsæt den snoede wire parallelt i wirestyret (19).

1-7 (Fig.16) Bekræft gennem vinduet, at den snoede del af wiren har nået forbi to fremføringsgear (18).

1-8 (Fig.17) Tryk frigørelsesstoppet (9) op, og bekræft, at frigørelsesknappen er blevet hævet.

1-9 (Fig.18) Luk magasindækket, og drej magasinstoppet 45° med uret.

#### Hvis vinduet er beskidt

Åbn vinduet (Fig.1.17), og tør snavset af inden i vinduet med en klud. Luk vinduet igen efter rengøringen for at sikre, at fremmede genstande ikke kan komme ind i værktøjet.

### 2. Sådan bruges RB441T/RB611T

(Fig.6) Sæt hovedafbryderen (15) på "OFF", aftrækkerlåsen (2) på "LOCK", og tag batteriet (5) ud.

2-1 (Fig.19) Monter batteriet på værktøjets hoveddel, indtil der høres et klik.

2-2 (Fig.20) Når hovedafbryderen (15) er sat til "ON", roterer spidsens hook (Fig.1.16) automatisk til initialisering, så før absolut ikke fingrene tæt på roterende og bevægelige dele. Sæt hovedafbryderen på "ON" og aftrækkerlåsen (2) på "UNLOCK".



- 2-3 (Fig.21) Vip værktøjet i en 45° vinkel mod de krydsede armeringsjern.
- 2-4 (Fig.22) Flugt centermærket (11) med midten af de krydsede armeringsjern.
- 2-5 Når aftrækkeren bliver trukket, udfører værktøjet automatisk en række fastgørelses handlinger (fremføring, skæring, gribning og fastgøring).



#### ADVARSEL

- (Fig.23) Når hovedafbryderen (Fig.1.15) er sat til "ON", roterer spidsens hook (Fig.1.16) automatisk til initialisering, så før absolut ikke fingrene tæt på roterende og bevægelige dele.
- Bør ikke nogen roterende og bevægelig del, såsom spidsens hook eller fastgørelseswiren under arbejder med fastgørelse (mens maskinen er i drift).

### 3. Sådan fjernes fastgørelseswiren

(Fig.6) Sæt hovedafbryderen (15) på "OFF", aftrækkerlåsen (2) på "LOCK", og tag batteriet (5) ud.

- 3-1 (Fig.9) Tryk på værktøjets frigørelsesknop (8), og bekræft, at frigørelsesknappen sidder fast i frigørelsesstoppet (9).
- 3-2 (Fig.11) Roter magasinstoppet (6) for at åbne magasindækket.
- 3-3 (Fig.24) Fjern fastgørelseswiren fra magasinet.
- 3-4 (Fig.25) Fjern wiren med plastikstykket fra wirestyret.

### 4. Når der ikke er mere fastgørelseswire

(Fig.26) Plastikstykket kommer af, når den bruges op normalt, og kan bortskaffes separat som plastik og metalwire. (Ca. 20 cm er tilbage efter normal brug)

(Fig.6) Sæt hovedafbryderen (15) på "OFF", aftrækkerlåsen (2) på "LOCK", og tag batteriet (5) ud.

### 5. Spændingsjustering

(Fig.27.13) Hjulet giver mulighed for, at du kan justere wirespændingsmomentet lidt. For at øge spændingen skal det drejes mod uret. For at mindske spændingen skal det drejes med uret.

### 6. Automatisk sluk-funktion

**Dette værktøj har "Automatisk sluk"-funktion, hvilket sparer strømforbrug for batteriet, når værktøjet ikke betjenes.**

Hvis værktøjet ikke betjenes i 30 minutter, slukker værktøjet automatisk. Når der automatisk slukkes for strømmen, skal du sætte hovedafbryderen på OFF og ON igen for at betjene værktøjet.

### 7. For korrekt fasthed

- 7-1 (Fig. 21) Vip værktøjet i en 45° vinkel mod de krydsede armeringsjern.
- 7-2 (Fig.22) Flugt centermærket (11) med midten af de krydsede armeringsjern.
- 7-3 (Fig.28) Anvend værktøjet vinkelret på overfladen af de krydsede armeringsjern.

#### Under betjening af værktøjet

Flyt ikke værktøjet under fastgørelsen, før værktøjet stopper fastgørelsen automatisk.

- 7-4 (Fig.29) Fastgør i skiftende retning.
- 7-5 (Fig.30) Krydsfastgørelse.  
Bøj knuden af den første fastgørelse, før den anden fastgørelse foretages.

### 8. Sådan genindføres tidligere brugt fastgørelseswire

(Fig.31) Uden at sno de to wirer skal du indsætte dem i wirestyret (19).

## 13.OPBEVARING OG VEDLIGEHOLDELSE

Opbevar ikke værktøjet på et koldt sted.

Opbevar værktøjet på et varmt sted.

Når værktøjet ikke er i brug, bør det opbevares på et varmt og tørt sted. Hold det uden for børns rækkevidde.

#### FJERN FASTGØRELSESWIREHJULET

Når du er færdig med fastgørelseswiren, skal du fjerne hjulet fra værktøjet.

#### OPBEVAR VÆRKTØJET

Når du er færdig med fastgørelsesarbejdet, eller når værktøjet ikke skal bruges i et stykke tid, skal du sætte hovedafbryderen (Fig.1.15) på "OFF", aftrækkerlåsen (Fig.1.2) på "LOCK" og fjerne batteriet (Fig.1.5). Værktøjet og tilbehøret skal opbevares på et godt udluftet, tørt sted, hvor temperaturen ikke overstiger 40°C (104°F).

Med en hætte på batteriet (Fig.2.⑳), til at forhindre kortslutning, bør det opbevares på et godt ventileret tørt sted, hvor temperaturen ikke kommer over 30°C (86°F).

### **VEDLIGEHOJDELSE**

Blæs ikke luft omkring fremføringsgear (Fig.1.⑱) og hooks (Fig.1.⑱).

Der kan trænge støv ind i maskinen og forårsage funktionsfejl.

Tør forsigtigt sensorsiderne (Fig.32.㉔) og toppen af linserne (Fig.32.㉕) af med en blød klud eller vatpind når der gentages tre korte bip.

Aftør værktøjet med en blød, tør klud.

Brug ikke en våd klud eller flygtige stoffer som fortynder eller benzin.

Udstyret må ikke smøres.

Dette udstyr må absolut ikke smøres.

Anvendelse af smøring fjerner smørefedt på værktøjets inderside og giver problemer for værktøjet.

## 14. LYDALARMER OG PROCEDURER, DER SKAL FØLGES

Dette værktøj udsender lydalarmer i forbindelse med de tilstande, der er beskrevet herunder. Hvis der udsendes en lydalarm, bedes du følge procedurerne i overensstemmelse med de tilstande, der er beskrevet herunder.

### ADVARSEL

- Hvis tilstandene beskrevet herunder forekommer, skal du stille hovedafbryderen (Fig.1.⑮) på "OFF", aftrækkerlåsen (Fig.1.②) på "LOCK" og tage batteriet (Fig.1.⑤) ud, inden du følger procedurer.
- Du må under ingen omstændigheder røre ved spidsen af de fastgørende eller roterende dele, når du stiller hovedafbryderen på "ON".

#### <Lydalarmtyper og procedurer, der skal følges>

Lydalarmtyper	Mulig årsag	Procedurer, der skal følges
Én gang (bip, bip, bip...)	Wire er klemt i krogen (Fig.1.⑯)	Kontrollér, om wiren eller noget andet sidder fast i krogen
	Motor er varm	Lad værktøjet hvile og køle ned
To gange (bip-bip, bip-bip, bip-bip...)	Lavt batteri	Oplad batteriet
	Batteriet er ikke helt isat	Isæt batteriet korrekt
Tre gange (bip-bip-bip, bip-bip-bip, bip-bip-bip...)	Der er ikke mere fastgørelseswire	Udskift med en ny fastgørelseswire
	Fastgørelseswire sidder i klemme	Åbn magasindækket (Fig.12.⑳), og ordn den fastklemte wire
	Støv sensoren i magasinet af.	Tør forsigtigt sensor- og linsesiderne af med vand eller vatpinde.
Kontinuerlig højt bip (biip...)	Krølningsstyr (Fig.1.⑩) er åbent (RB441T)	Bekræft understøttede diametere af armeringsjern
Kontinuerlig høj og lav ringen (biip-oh biip-oh...)	Intern struktur; fejl i intern drivmekanisme	Afbryd øjeblikkeligt driften, og sæt hovedafbryderen (Fig.6.⑮) på "OFF", aftrækkerlåsen (Fig.6.②) på "LOCK," og tag batteriet (Fig.6.⑤) ud inden konsultation. Kontakt derefter den forhandler, hvor værktøjet blev købt, eller forhandlere autoriseret af MAX CO., LTD.
Enkelt, kort bip (bo-bii)		

#### <Når der ikke udsendes nogen lydalarm, men der er mistanke om funktionsfejl>

Symptom	Mulig årsag	Procedurer, der skal følges
Hovedafbryder står på "ON" men virker ikke	Dødt batteri	Skift til et nyt batteri, og bekræft, om det virker
Produkt virker ikke	Automatisk sluk-funktion anvendt	Prøv at skifte hovedafbryderen (Fig.1.⑮) fra OFF til ON
Fastgøringen er ikke korrekt	Wire rører ved armeringsjern under fastgørelse	Fastgør, så wire ikke rører ved armeringsjern
Snoet af	Størrelse armeringsjern er ikke tilgængelig	Brug med understøttede diametere af armeringsjern
	Spændingsjusteringhjul er for stramt	Juster spændingsjusteringhjul (Fig.1.⑬)
Spænding er for løs	Den fastgjorte sektion er ikke på centermærket (Fig.22.⑪)	Flugt centermærket med midten af de krydsede armeringsjern, og træk aftrækkeren
	Størrelse armeringsjern er ikke tilgængelig	Brug med understøttede diametere af armeringsjern
	Spændingsjusteringhjul er for løst	Juster spændingsjusteringhjul strammere (Fig.1.⑬)
Fastgørelsesform er påfaldende deformeret	Slidte eller ødelagte dele	Afbryd øjeblikkeligt driften, og sæt hovedafbryderen (Fig.6.⑮) på "OFF", aftrækkerlåsen (Fig.6.②) på "LOCK," og tag batteriet (Fig.6.⑤) ud inden konsultation. Kontakt derefter den forhandler, hvor værktøjet blev købt, eller forhandlere autoriseret af MAX CO., LTD.
Øget hyppighed af fastklemning		

# RB441T(CE)/RB611T(CE)

---

## EU-KONFORMITETSERKLÆRING

Vi erklærer hermed, at følgende af vores produkter overholder beskyttelse af personers sundhed og sikkerhed, samt beskyttelse af miljøet.

Produkt (Apparat)	Værktøj til fastgørelse af armeringsjern
Model	RB441T/RB611T
Producent	MAX CO., LTD. 6-6 NIHONBASHI HAKOZAKI-CHO, CHUO-KU, TOKYO, JAPAN
Autoriseret kompilator i fællesskabet	MAX EUROPE B.V. Antennestraat 45, 1322 AH, Almere, Nederlandene

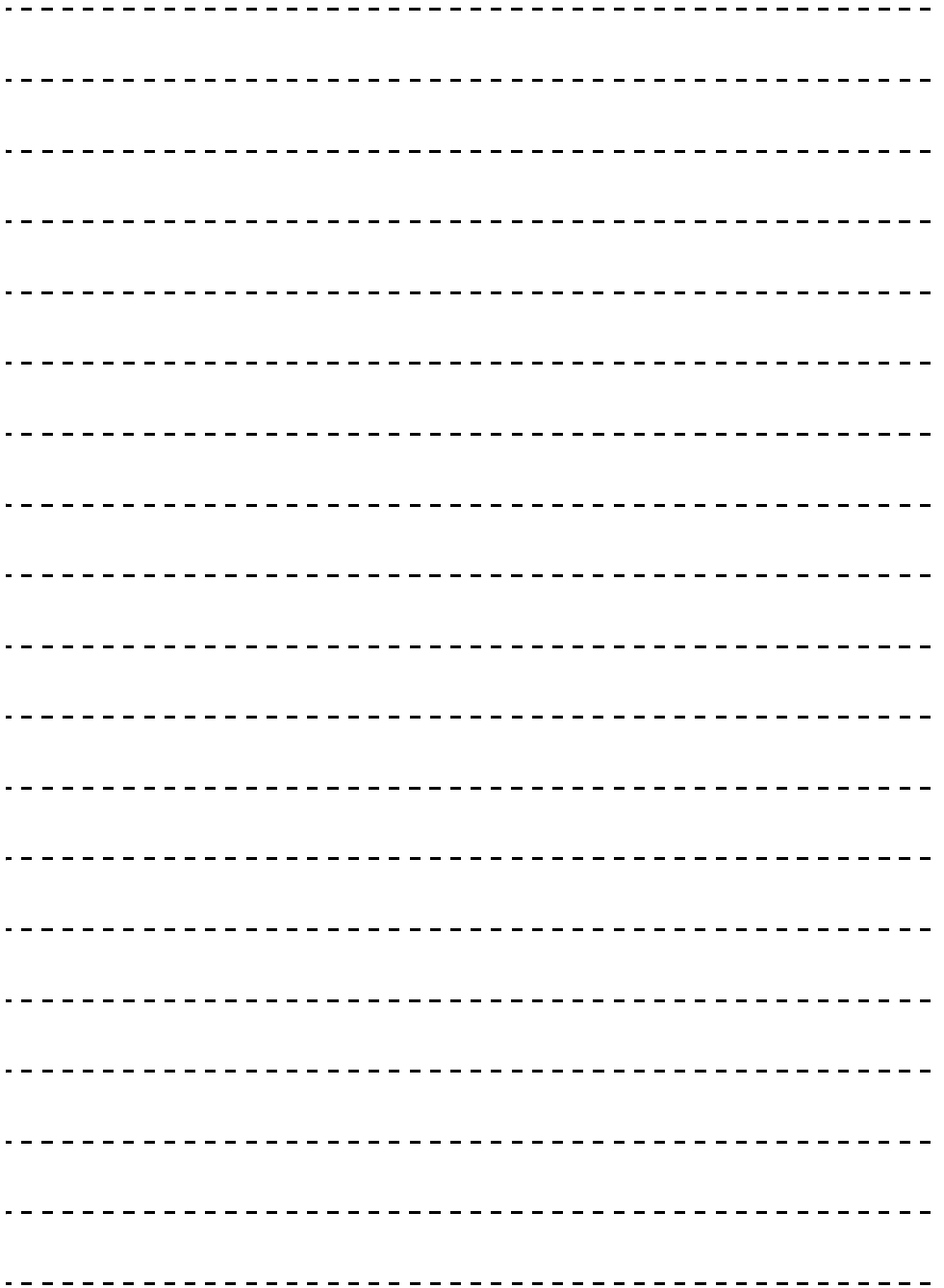
Denne konformitetserklæring er udstedt på ovennævnte producents eneansvar. Erklæringens mål, der er beskrevet ovenfor, overholder EU's harmoniseringslovgivning nedenfor.

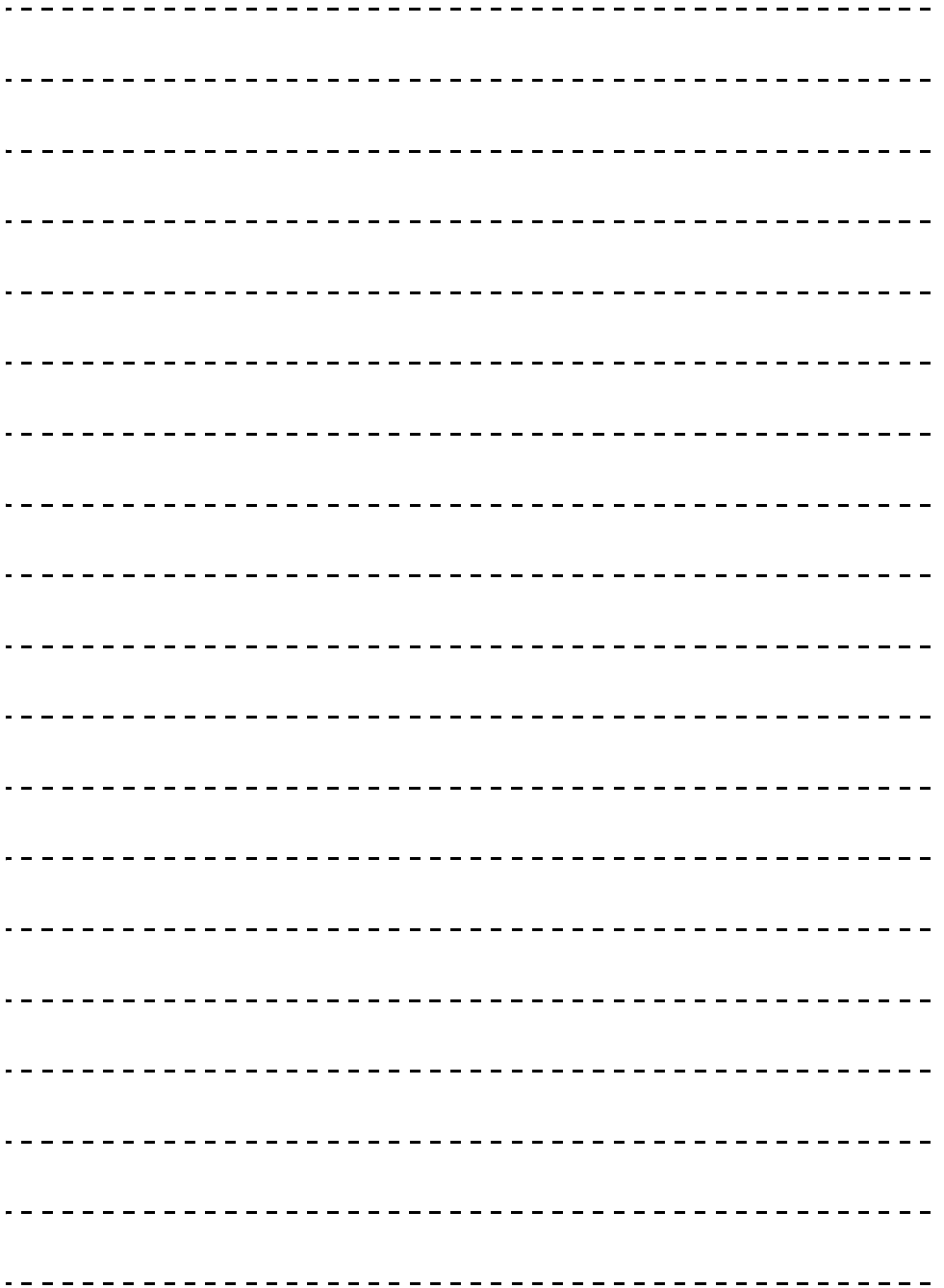
Maskindirektivet	2006/42/EF EN ISO 12100:2010 EN62841-1:2015
EMC-direktivet	2014/30/EU EN 61000-6-4:2007+A1:2011/EN IEC 61000-6-2:2019 EN 61000-4-2:2009/EN 61000-4-3:2006+A1:2008+A2:2010 EN 61000-4-8:2010
RoHS-direktivet	2015/863/EU

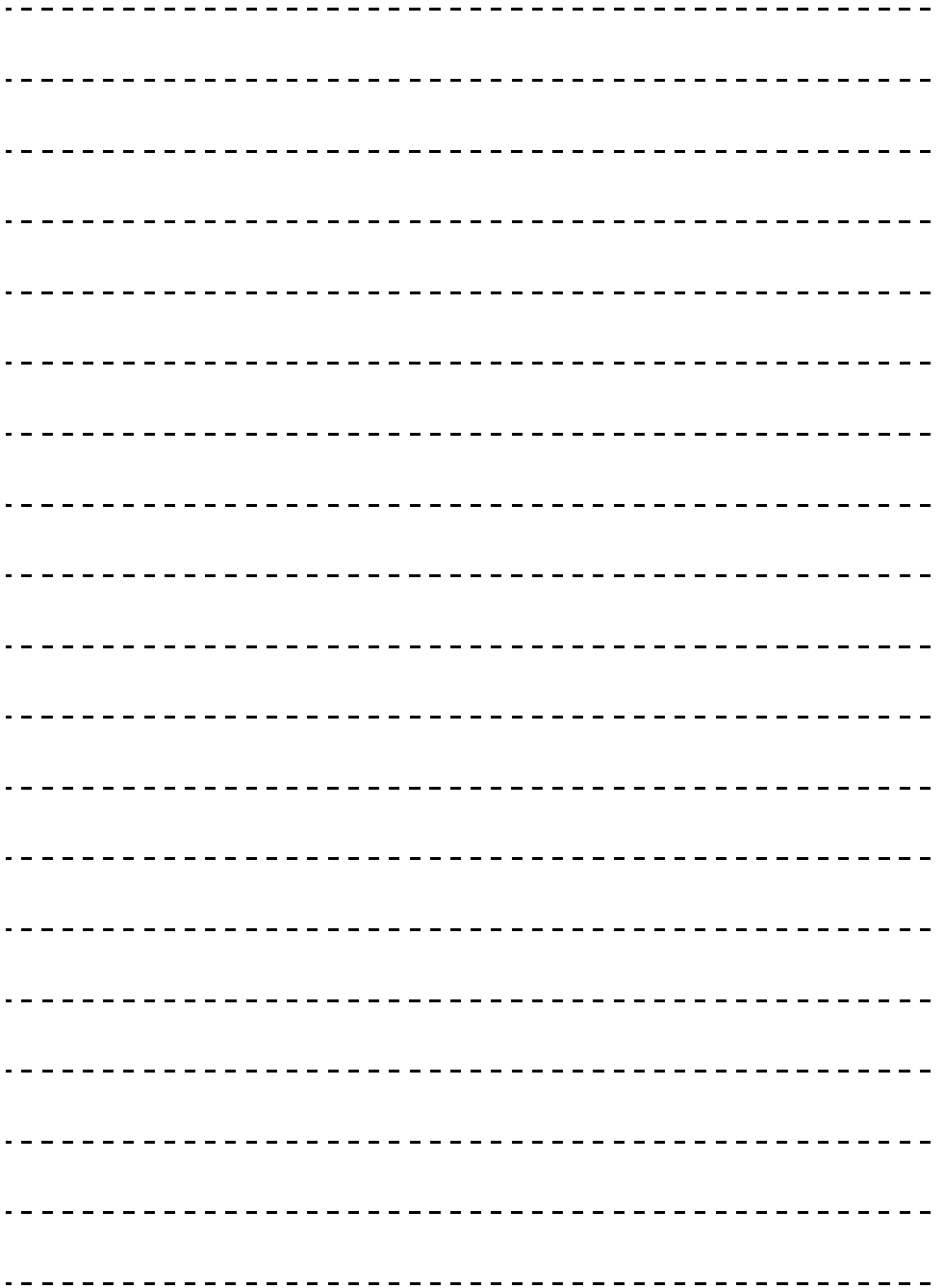
Støjemission i miljøet fra maskiner til udendørs brug, direktiv 2000/14/EF

Titel	Seniorleder Afdelingen for miljø og kvalitetssikring
-------	---

Den ansvarlige person udpeget af producenten og ansat af MAX CO., LTD.







- Indholdet i denne manual kan ændres uden varsel af hensyn til forbedringer.



**MAX CO., LTD.**

**MAX EUROPE B.V.**

Antennestraat 45,  
1322 AH, Almere, The Netherlands  
Phone: +31-36-546-9669  
FAX: +31-36-536-3985  
sales@max-europe.com  
www.max-europe.com

210628-00/01

